

Пленочный инфракрасный теплый пол – это инновационная система встроенного обогрева помещений, созданная на основе самых современных технологий и получившая признание в тысячах российских семей. Теплые полы позволят Вам творить чудеса — например, в течение двух часов сделать «теплый пол» в квартире, обогреть коттедж без подведения газа, и просто соорудить незапотевающее зеркало, сохранив при этом время, деньги и объем Вашего помещения.

Подготовка к монтажу:

1. Пленочный теплый пол может быть установлен только на свободную площадь пола, свободную от низкостоящих предметов.
2. Рекомендуется применение в качестве подложки материала с теплоотражающим эффектом (изолон, экофол, полифом), снижающего потери тепла и стоимость эксплуатации. Разрешается применение материалов на металлизированной лавсановой или пропиленовой основе. Не допускается применение теплоотражающего материала на основе фольги.
3. В случае использования теплого пола в качестве основного обогрева рекомендуется укладка пленочного теплого пола на площади не менее 70% от общей площади помещения.

Дополнительные материалы для монтажа пленочного теплого пола:

1. Терморегулятор.
2. Теплоотражающий материал (изолон, экофол, полифом).
3. СМЛ- стекло магниевый лист (в случае монтажа под кафель или керамогранит).
4. ДВП, фанера (в случае монтажа под линолеум или ковролин).
5. Полиэтиленовая пленка.
6. Соединительные провода (см. таблицу №1).
7. Контактные зажимы.
8. Битумная изоляция.
9. Скотч.

Определение необходимого сечения провода, исходя из площади монтируемого теплого пола:

Таблица №1:

Площадь системы теплого пола, кв.м.	Максимально возможная сила тока, А	Сечение провода(медь), кв.мм
1-14	14,5	1,5
14-20	19,5	2,5

Последовательность монтажа пленочного теплого пола:

1. Подготовьте необходимые для монтажа материалы.
2. Определите расположение терморегулятора на стене.
3. Разметьте поверхность пола для укладки термопленки.
4. Уложите теплоотражающий материал (рекомендуется укладывать на всю площадь помещения).
5. Разрежьте термопленку на полосы нужного вам размера по специальным линиям отреза.
6. Разложите нарезанные листы термопленки на теплоотражающий материал **медной полосой вниз**.
7. Установите на медную полосу контактный зажим(рис.1).

Рис. 1



8. Изолируйте линии отреза медной шины битумной изоляцией (рис.2). Используйте только рекомендуемую продавцом изоляцию.
9. Закрепите термопленку скотчем на теплоотражающем материале.
10. Установите на стену терморегулятор в наиболее удобном месте (рис.3).
11. Уложите соединительные провода согласно схеме подключения (рис.4).

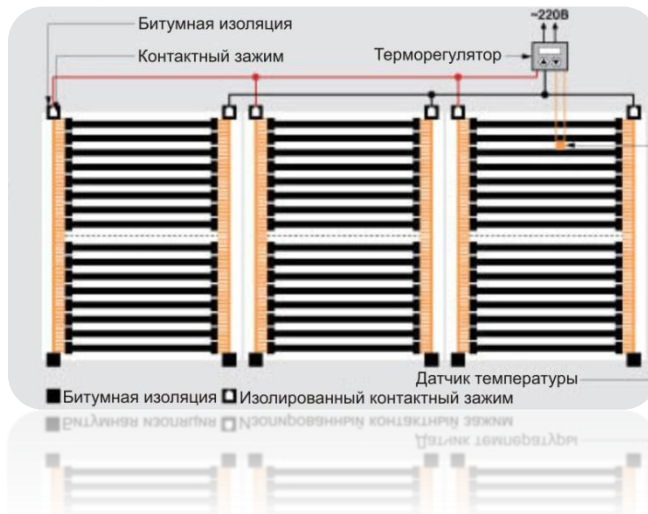
Рис. 2



Рис. 3



Рис. 4



12. Снимите изоляцию с проводов в местах подключения к контактным зажимам.
13. Вложите провода в контактный зажим и обожмите их при помощи пассатижей или специального инструмента(рис.5).
14. Изолируйте места подключения проводов к термолентке (рис.6).

Рис. 5

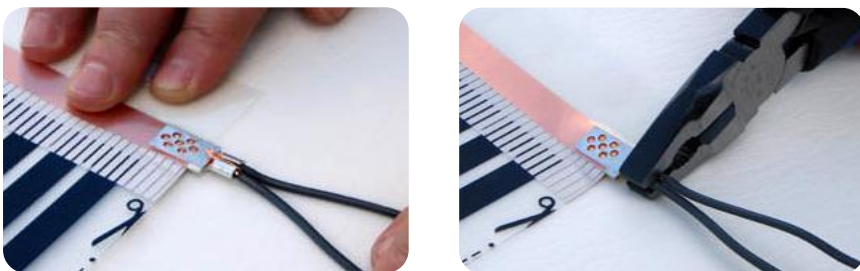
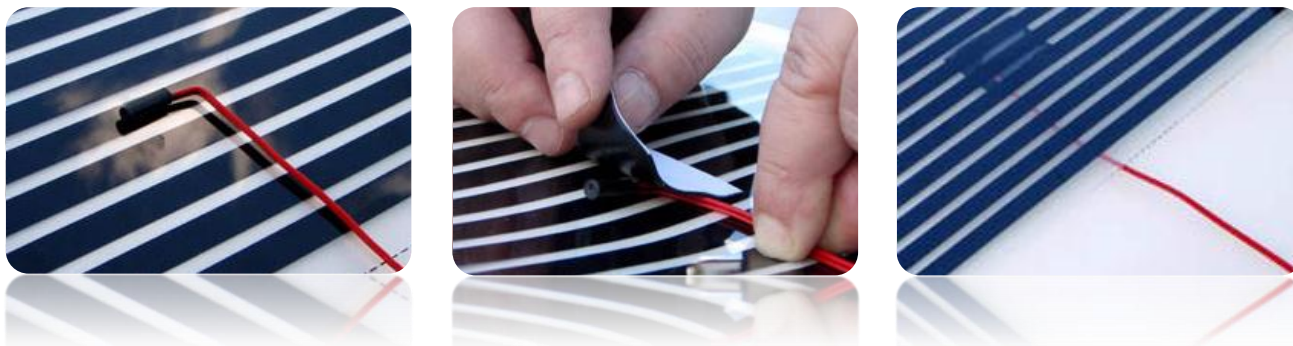


Рис. 6



15. Подключите провода к терморегулятору согласно схеме подключения в инструкции к терморегулятору.
16. Установите термодатчик (рис.7) и подключите его к терморегулятору.

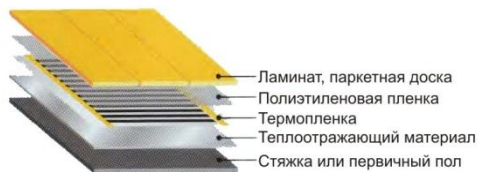
Рис. 7



17. Подключите терморегулятор к сети.
18. Протестируйте систему обогрева:
 - а) включите терморегулятор и установите температуру пола не более 30 градусов.
 - б) проверьте нагрев каждой полосы термолентки.
 - в) Убедитесь что нет искрения и нагревания мест соединений.
19. Уложите полиэтиленовую пленку для дополнительной защиты теплого пола. Изолируйте швы соединения пленки скотчем.
20. Уложите финишное напольное покрытие, учитывая его особенности.

Варианты монтажа пленочного теплого пола под различные типы покрытий:

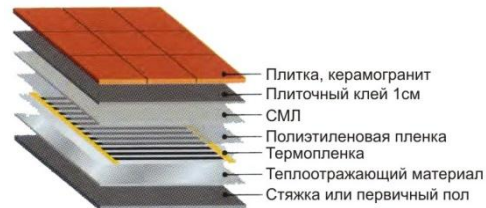
Под ламинат, паркетную доску:



Под ковролин, линолеум:



Под кафель, керамогранит:



МЕРЫ ПРЕДОСТОРОЖНОСТИ:

- 1) Производите монтаж терморегулятора только отключив напряжение питания.
- 2) Не накладывайте полосы термопленки друг на друга
- 3) Не включайте питание теплого пола до полной изоляции контактов и линий отреза.

Эксплуатация пленочного теплого пола:

- 1) Применяйте термопленку и регуляторы только в соответствии с рекомендациями производителя.
- 2) Используйте только терморегуляторы, предназначенные для инфракрасного теплого пола.
- 3) Применяйте теплоотражающий материал, это позволит уменьшить теплотери и существенно снизить эксплуатационные расходы.
- 4) Включать теплые полы при укладке керамической плитки или керамогранита можно только после полного высыхания плиточного клея.
- 5) Работы по подключению системы теплый пол должны производиться только квалифицированным сотрудником.
- 6) В случае затопления или другого прямого контакта с водой, необходимо выключить теплый пол и просушить поверхность.
- 7) При повреждении термопленки необходимо тщательно изолировать места повреждения.
- 8) При длительном отсутствие в помещении в холодное время года рекомендуем не отключать обогрев полностью, а установить его на минимальный уровень.

Запрещается:

- 1) Монтировать в поверхность пола, где установлена термопленка, винты, гвозди и т.п.
- 2) Закрывать обогреваемую поверхность металлическими листами.
- 3) Закрывать теплый пол предметами (мебель, одеяла и т.д.), препятствующими эффективному теплоотводу.

Гарантийные обязательства:

Уважаемый покупатель!

Гарантия действительна только при наличии гарантийного талона и документа подтверждающего факт продажи. Производитель гарантирует выполнение обязательств по удовлетворению требований покупателей, установленных законодательством РФ. Продавец обязан выдать покупателю гарантийный талон, с указанием даты и места продажи, названия фирмы, штампом организации и подписью уполномоченного лица.

Условия гарантии:

Гарантийный срок исчисляется с момента продажи, дата которой указывается в гарантийном талоне.

Гарантия действительна при соблюдении следующих условий:

- 1) Продукция использовалась в целях, соответствующих ее прямому назначению.
- 2) Продукция монтировалась только с использованием оригинальных комплектующих, рекомендованных продавцом.
- 3) Продукция монтировалась только с полным соблюдением правил монтажа и рекомендаций.

Гарантия не распространяется в случае:

- 1) Отсутствия гарантийного талона.
- 2) Товар поврежден в результате действия обстоятельств непреодолимой силы или третьих лиц.
- 3) Монтаж произведен с нарушением правил монтажа
- 4) Товар поврежден, в следствие нарушения правил эксплуатации.
- 5) Товар поврежден в результате деформаций, образовавшихся в следствие естественной усадки здания и погрешностей, допущенных при строительстве.

Гарантийный срок составляет:

- 1) На термопленку «Fomax film heater»- 15 лет.
- 2) На комплектующие (изоляция, провода, зажимы)- 1 год.

Гарантийный талон:

Площадь теплого пола _____ кв.м.

Мощность _____ Вт/ кв.м.

Продавец _____
(наименование организации)

Продавец принимает на себя обязательства по обеспечению всех необходимых мер для разрешения споров с покупателем в соответствии с действующим законодательством РФ.

Адрес продавца _____

Телефон продавца _____

Дата продажи _____

Подпись представителя
продавца _____

Обязательства покупателя:

Покупатель согласен с условиями гарантии и обязуется транспортировать, хранить, монтировать и эксплуатировать пленочный теплый пол в соответствии с требованиями по эксплуатации и монтажу.

Подпись покупателя _____

М.П.